

# 2012年12月期第2四半期決算説明会

片倉工業株式会社  
(コード:3001 東証第1部)  
2012年8月22日

## 【目次】

- |                         |      |
|-------------------------|------|
| 1. 当社グループの事業構成          | p.3  |
| 2. 2012年12月期第2四半期決算概要   | p.6  |
| 3. 2012年12月期通期業績予想      | p.11 |
| 4. 中期経営計画「カタクラ2016」進捗状況 | p.15 |
| 5. トピックス                | p.20 |
| 6. 株主還元について             | p.25 |

# 1. 当社グループの事業構成

## 【当社グループの事業構成】

### 繊維事業

#### 衣料品事業部



#### オグランジャパン(株)



#### カフラス(株)



#### (株)ニチビ



### 医薬品事業

#### トーアエイヨー(株)



### 機械関連事業

#### 機械電子事業部



#### 日本機械工業(株)



#### 片倉機器工業(株)



### 不動産事業

#### 商業施設事業部



#### 不動産開発部



### その他

#### 小売事業部



#### 生物科学研究所



#### (株)片倉キャロサービス

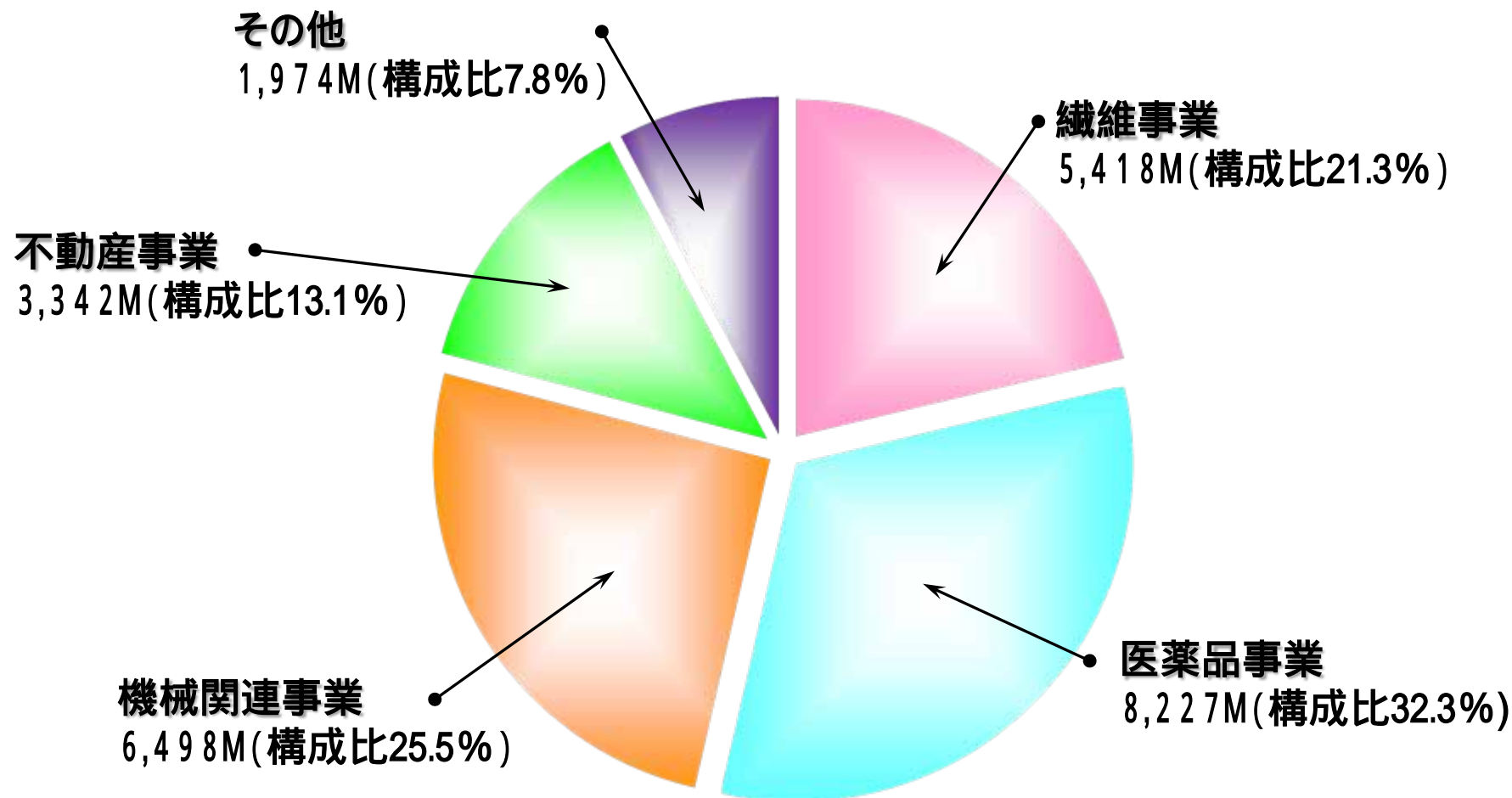


社名の青文字は連結子会社

【当社グループの2012年12月期第2四半期実績】

セグメント別売上高

連結売上高 254億61百万円



## 2. 2012年12月期第2四半期決算概要

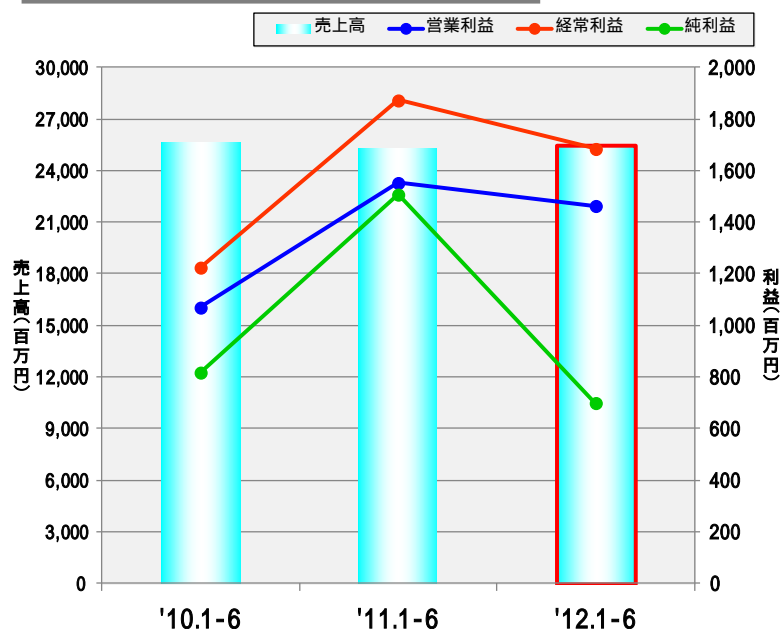
# 【連結損益計算書(第2四半期実績)】

(金額単位:百万円)

	'12.1-6実績		'11.1-6実績		前年増減 A - B		'12.1-6業績予想(注)		予想との差異 A - C	
	金額 A	売上比	金額 B	売上比			金額 C	売上比		
売上高	25,461	100.0%	25,272	100.0%	1	189	26,200	100.0%	4	739
営業利益	1,463	5.7%	1,552	6.1%	2	89	1,000	3.8%	5	463
経常利益	1,684	6.6%	1,872	7.4%		188	1,300	5.0%		384
四半期純利益	699	2.7%	1,507	6.0%	3	808	700	2.7%		1

(注) 2012.2.17発表数値(以下同様)

## 過去3年間の業績推移



### (売上高)

1 医薬品 866M、繊維 283Mとなるも、機械関連 + 1,430Mで微増

### (営業利益)

2 繊維 + 227M、機械関連 + 155Mとなるも、医薬品 471Mで微減

### (四半期純利益)

3 (前年) 生物科学研究部門の事業譲渡益 1,618M  
(本年) 退職給付制度終了損 305M  
減損損失(さいたま新都心開発関係) 216M

### (売上高)

4 繊維 382M、機械関連 202Mが主因

### (営業利益)

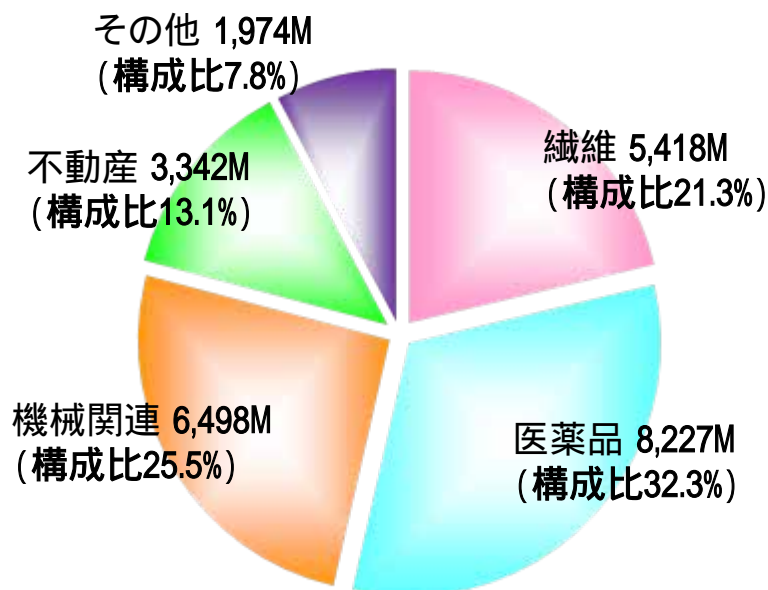
5 医薬品 + 254M、不動産 + 186Mが主因

## 【連結損益計算書(セグメント別売上高実績)】

(金額単位:百万円)

	'12.1-6実績		'11.1-6実績		前年増減 A - B		'12.1-6業績予想		予想との差異 A - C	
	金額 A	構成比	金額 B	構成比			金額 C	構成比		
売上高	25,461	100.0%	25,272	100.0%		189	26,200	100.0%		739
繊維事業	5,418	21.3%	5,701	22.6%	1	283	5,800	22.1%	1	382
医薬品事業	8,227	32.3%	9,093	36.0%	2	866	8,300	31.7%		73
機械関連事業	6,498	25.5%	5,068	20.1%	3	1,430	6,700	25.6%	3	202
不動産事業	3,342	13.1%	3,261	12.9%		81	3,400	13.0%		58
その他	1,974	7.8%	2,148	8.5%		174	2,000	7.6%		26

### セグメント別売上高構成



#### (繊維事業)

- 1 ・紳士トランクスの量販店向けが減収

#### (医薬品事業)

- 2 ・4月の薬価改定により、5%台半ばの影響(業界平均6.3%)  
・経口糖尿病用剤「メデット錠」が先発品の巻き返しより減収

#### (機械関連事業)

- 3 ・消防自動車で、前年の東日本大震災に起因する車体の調達遅れにより、本年に売上が集中したのが主因  
・予想との差異は、消防自動車の上期売上分が下期へずれ込み

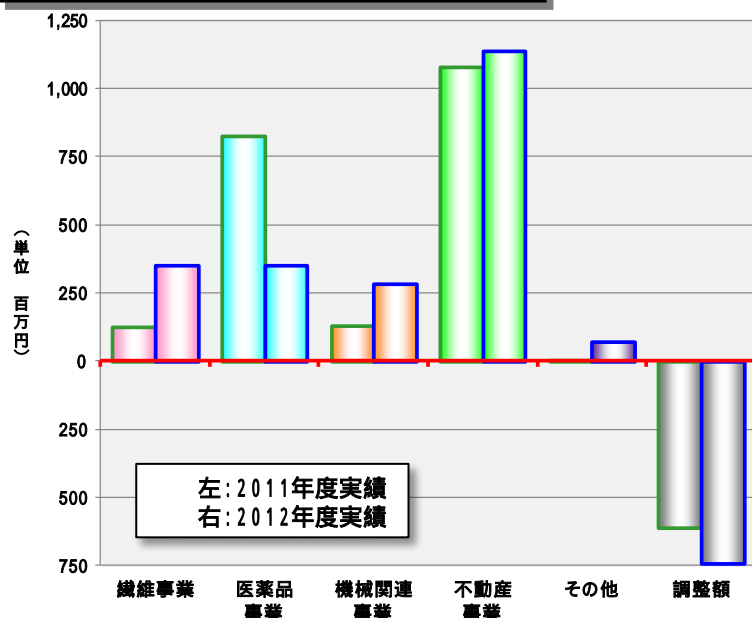


## 【連結損益計算書(セグメント別営業利益実績)】

(金額単位:百万円)

	'12.1-6実績 A	'11.1-6実績 B	前年増減 A - B		'12.1-6業績予想 C	予想との差異 A - C
<b>営業利益</b>	1,463	1,552	89		1,000	463
繊維事業	353	126	1	227	200	153
医薬品事業	354	825	2	471	100	254
機械関連事業	285	130	3	155	450	3
不動産事業	1,136	1,078		58	950	4
その他	73	5		68	50	23
調整額	740	612		128	750	10

### セグメント別営業利益構成



#### (繊維事業)

- 1 ・不採算取引の見直しによる粗利率の改善  
・労務費・経費等のコスト削減

#### (医薬品事業)

- 2 薬価改定の影響を受けるも、研究開発費の減少により  
471Mの減益に留まる

#### (機械関連事業)

- 3 ・消防自動車の前年売上分が本年にずれ込んだ  
・予想との差異は、消防自動車の上期減収分と粗利率の低下

#### (不動産事業)

- 4 ショッピングセンターの改修工事の下期へのずれ込み

## 【連結貸借対照表】

(金額単位:百万円)

	'12.6		'11.12		前年未 との増減		'12.6		'11.12		前年未 との増減
	金額	構成比	金額	構成比			金額	構成比			
<b>流動資産</b>	<b>50,938</b>	<b>45.8%</b>	<b>52,679</b>	<b>46.6%</b>	<b>1,741</b>	<b>流動負債</b>	<b>21,597</b>	<b>19.4%</b>	<b>25,566</b>	<b>22.6%</b>	<b>3,969</b>
現金及び預金	27,120	24.4%	25,953	23.0%	1,167	支払手形及び買掛金	6,489	5.8%	8,562	7.6%	2,073
受取手形及び売掛金	12,915	11.6%	13,653	12.1%	738	短期借入金	4,902	4.4%	5,691	5.0%	789
棚卸資産	6,694	6.0%	8,712	7.7%	2,018	1年内返済予定の長期借入金	462	0.4%	452	0.4%	10
その他	4,206	3.8%	4,357	3.9%	151	未払金	2,507	2.3%	3,525	3.1%	1,018
<b>固定資産</b>	<b>60,378</b>	<b>54.2%</b>	<b>60,253</b>	<b>53.4%</b>	<b>125</b>	その他	7,235	6.5%	7,332	6.5%	97
(有形固定資産)	(38,187)	34.3%	(38,296)	(33.9%)	( 109)	<b>固定負債</b>	<b>24,959</b>	<b>22.4%</b>	<b>24,233</b>	<b>21.5%</b>	<b>726</b>
建物及び構築物	18,042	16.2%	18,750	16.6%	708	長期借入金	4,981	4.5%	4,442	3.9%	539
土地	16,797	15.1%	16,797	14.9%	0	繰延税金負債	5,996	5.4%	5,276	4.7%	720
その他	3,347	3.0%	2,748	2.4%	599	退職給付引当金	2,404	2.2%	2,438	2.2%	34
(無形固定資産)	(1,968)	1.8%	(2,194)	(1.9%)	( 226)	長期預り敷金保証金	8,708	7.8%	9,077	8.0%	369
(投資その他の資産)	(20,222)	18.2%	(19,762)	(17.5%)	(460)	その他	2,866	2.6%	2,995	2.7%	129
投資有価証券	16,813	15.1%	15,148	13.4%	1,665	<b>負債合計</b>	<b>46,556</b>	<b>41.8%</b>	<b>49,799</b>	<b>44.1%</b>	<b>3,243</b>
その他	3,408	3.1%	4,615	4.1%	1,207	<b>純資産合計</b>	<b>64,759</b>	<b>58.2%</b>	<b>63,133</b>	<b>55.9%</b>	<b>1,626</b>
<b>資産合計</b>	<b>111,316</b>	<b>100.0%</b>	<b>112,932</b>	<b>100.0%</b>	<b>1,616</b>	<b>負債・純資産合計</b>	<b>111,316</b>	<b>100.0%</b>	<b>112,932</b>	<b>100.0%</b>	<b>1,616</b>

## 3. 2012年12月期通期業績予想

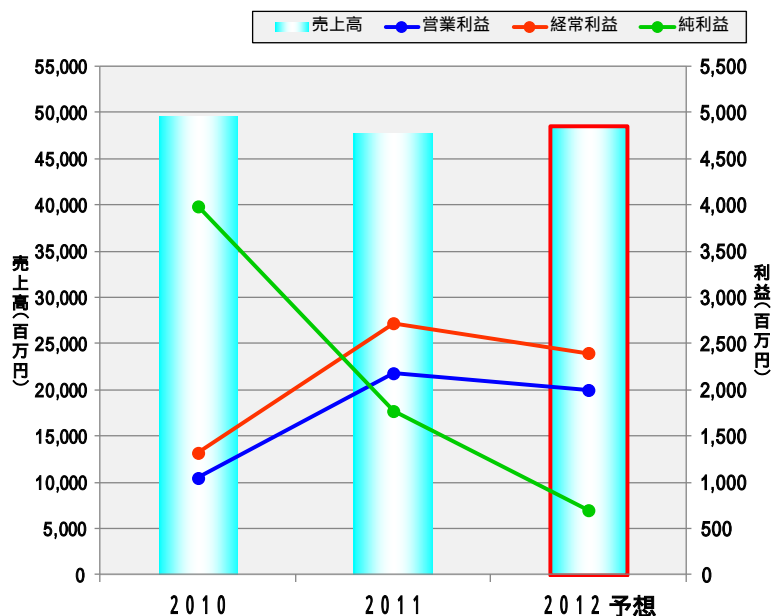
# 【連結損益計算書(通期予想)】

(金額単位:百万円)

	2012年度業績予想			2012年度 期初予想 B	期初予想 との差異 A - B	2011年度 実績 C	前年増減 A - C
	'12.1-6実績	'12.7-12予想	修正予想 A				
売上高	25,461	<sup>1</sup> 23,000	48,500	48,500	0	47,790	710
営業利益	1,463	<sup>2</sup> 540	2,000	1,700	<sup>2</sup> 300	2,181	181
経常利益	1,684	720	2,400	2,000	400	2,722	322
当期純利益	699	<sup>3</sup> 0	700	900	<sup>4</sup> 200	1,772	<sup>4</sup> 1,072

(注) 赤文字は2012.8.10発表の業績予想値。青文字は2012.2.17発表の業績予想値(以下同様)

## 過去3年間の業績推移



### (売上高)

- 1 上期に対し下期が約 24億円となるのは、消防自動車  
が上期対約 28億円

### (営業利益)

- 2 ・上期に対し下期は約 9億円を見込む(繊維・機械関  
連・不動産でそれぞれ約 3億円)  
・期初予想よりも、医薬品 + 150Mが主因

### (当期純利益)

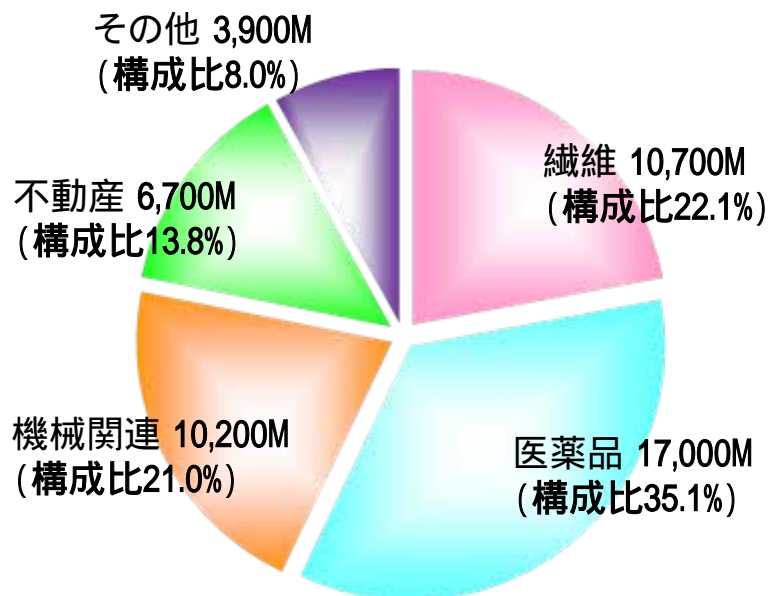
- 3 医薬品事業での法人税等を見込む
- 4 ・さいたま新都心第二期開発に伴う既存施設の特別損  
失が発生  
・前年は、事業譲渡益1,618Mあり

## 【連結損益計算書(セグメント別売上高予想)】

(金額単位:百万円)

	2012年度業績予想			2012年度 期初予想 B	期初予想 との差異 A - B	2011年度 実績 C	前年増減 A - C
	'12.1-6実績	'12.7-12予想	修正予想 A				
<b>売上高</b>	<b>25,461</b>	<b>23,000</b>	<b>48,500</b>	<b>48,500</b>	0	47,790	710
繊維事業	5,418	5,300	10,700	11,400	<sup>1</sup> 700	11,226	526
医薬品事業	8,227	8,800	17,000	17,000	0	17,790	790
機械関連事業	6,498	<sup>2</sup> 3,700	10,200	9,400	<sup>2</sup> 800	7,852	2,348
不動産事業	3,342	3,300	6,700	6,800	100	6,818	118
その他	1,974	1,900	3,900	3,900	0	4,102	202

### セグメント別売上高構成



#### (繊維事業)

- 1 肌着・トランクスの量販店向けの苦戦を見込む

#### (機械関連事業)

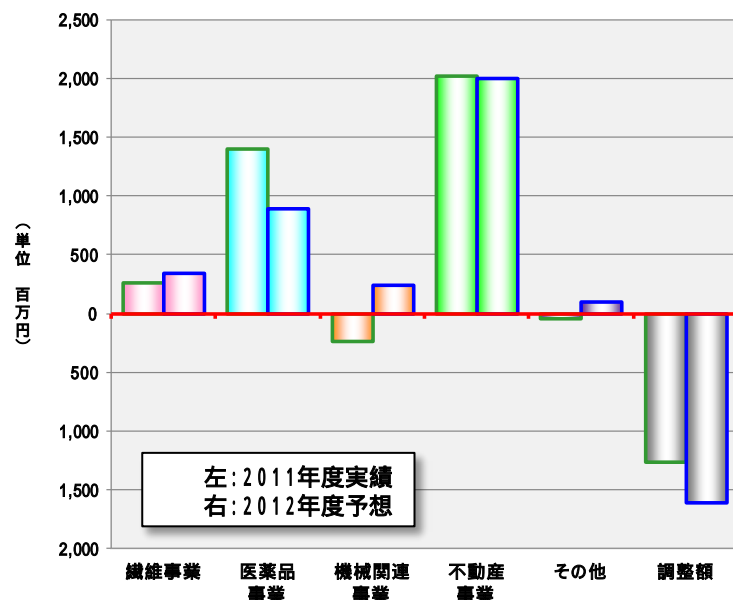
- 2 ・上期と下期の差は、消防自動車の売上は例年1～3月に集中するため  
・期初予想との差異は、来年1～3月納車分が、本年度に前倒しの予定

# 【連結損益計算書(セグメント別営業利益予想)】

(金額単位:百万円)

	2012年度業績予想			2012年度 期初予想 B	期初予想 との差異 A - B	2011年度 実績 C	前年増減 A - C
	'12.1-6実績	'12.7-12予想	修正予想 A				
<b>営業利益</b>	<b>1,463</b>	<b>540</b>	<b>2,000</b>	<b>1,700</b>	<b>300</b>	<b>2,181</b>	<b>181</b>
繊維事業	353	1 0	350	300	50	270	80
医薬品事業	354	2 540	900	750	150	1,405	2 505
機械関連事業	285	3 30	250	250	0	232	3 482
不動産事業	1,136	860	2,000	2,000	0	2,028	28
その他	73	30	100	50	50	37	137
調整額	740	860	1,600	1,650	50	1,254	346

## セグメント別営業利益構成



### (繊維事業)

- 機能性繊維の粗利率低下  
肌着の量販店向けの苦戦を下期は見込む

### (医薬品事業)

- 上期対比増収に伴う増益  
前年増減は、研究開発費の減少があるものの、薬価改定の影響を受け減益

### (機械関連事業)

- 下期は期初予想に比べ増収効果により赤字幅が縮小  
消防自動車の前年は車体の調達遅れにより赤字計上

## 4. 中期経営計画「カタクラ2016」進捗状況

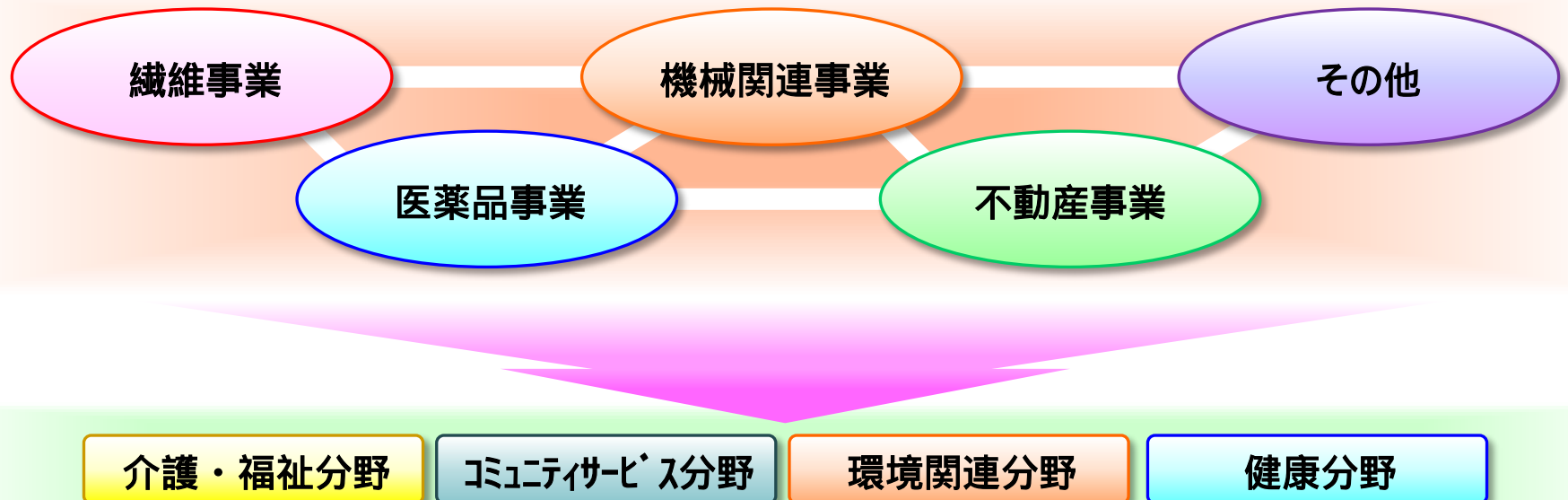
## 【基本戦略】

### 成長事業への転換

- 多様化する顧客ニーズに対応し、特定領域でのNo.1を目指す
- 既存事業のビジネスモデルを見直し、成長事業へシフトすることで、収益基盤を強化する
- 新興国市場の開拓を推進する

### 新規事業の創出

- 多角化した事業のシナジーを効かせ、新規事業を創出する
- 人々の潜在ニーズに応え、独創的な製品やサービスを提供することで、成長事業を創出する
- 長期的な展望のもとでカタクラグループの新たな柱となる事業を創出する





## 【数値計画】 売上高・営業利益

(金額単位:百万円)

	2012年度業績予想		2016年度計画		進捗状況(乖離幅)	
	金額	構成比	金額	構成比	金額	進捗率
<b>売上高</b>	<b>48,500</b>	<b>100.0%</b>	<b>61,000</b>	<b>100.0%</b>	<b>12,500</b>	<b>79.5%</b>
繊維事業	10,700	22.1%	12,000	19.7%	1,300	89.2%
医薬品事業	17,000	35.1%	22,000	36.1%	5,000	77.3%
機械関連事業	10,200	21.0%	9,200	15.1%	1,000	110.9%
不動産事業	6,700	13.8%	10,000	16.4%	3,300	67.0%
その他	3,900	8.0%	4,600	7.5%	700	84.8%
新規事業	-	-	3,200	5.2%	3,200	-

(金額単位:百万円)

	2012年度業績予想		2016年度計画		進捗状況(乖離幅)	
	金額	(営業利益率)	金額	(営業利益率)	金額	(営業利益率)
<b>営業利益</b>	<b>2,000</b>	<b>( 4.1%)</b>	<b>4,200</b>	<b>( 6.9%)</b>	<b>2,200</b>	<b>( 2.8p)</b>
繊維事業	350	( 3.3%)	500	( 4.2%)	150	( 0.9p)
医薬品事業	900	( 5.3%)	2,400	( 10.9%)	1,500	( 5.6p)
機械関連事業	250	( 2.5%)	250	( 2.7%)	0	( 0.2p)
不動産事業	2,000	( 29.9%)	2,500	( 25.0%)	500	( 4.9p)
その他	100	( 2.6%)	150	( 3.3%)	50	( 0.7p)
新規事業	-	( - )	150	( 4.7%)	150	( 4.7p)
調整額	1,600	( - )	1,750	( - )	150	( - )

## 【具体的な戦略】

具体的な戦略	
繊維事業	<ul style="list-style-type: none"> <li>➢ 健康と美を追求する高付加価値インナーメーカーへの転換を図るため、疲労軽減や快適性向上等の機能性製品を強化</li> <li>➢ 新たな高機能素材の開発と耐熱性繊維の用途開発</li> </ul>
医薬品事業	<ul style="list-style-type: none"> <li>➢ 循環器領域に特化したスペシャリティファーマの実現を目指し、継続的に新薬を上市できる研究開発体制を確立</li> <li>➢ 他社ライセンスの導入にも注力し、製品ラインナップを拡充</li> <li>➢ 循環器領域での独自の営業体制の確立により市場シェアを獲得</li> </ul>
機械関連事業	<ul style="list-style-type: none"> <li>➢ 環境整備機器の製造・販売事業の確立を目指し、既存事業で培った技術を融合することで、洗浄・清掃を切り口とした環境整備機器を開発</li> <li>➢ 消防自動車の艤装技術をベースに特長ある環境整備車両を開発し、ラインナップを拡充</li> </ul>
不動産事業	<ul style="list-style-type: none"> <li>➢ さいたま新都心駅前社有地の第二期開発、旧本社ビルの再開発事業および松本社有地開発の大型社有地プロジェクトを中心とした不動産事業を確実に展開</li> <li>➢ 既存の商業施設の鮮度向上に努め、安定した収益力を維持</li> </ul>
新規事業	<p>分散(多角化経営)と融合(シナジーの強化)を追求し、&lt;介護・福祉分野&gt;&lt;コミュニティサービス分野&gt;&lt;環境関連分野&gt;&lt;健康分野&gt;での新規事業の創出に取り組む</p>

## 【進捗状況】

### 医薬品事業

#### パイプライン(開発品)の状況

開発コード	適応症	開発状況
TY - 0201	経皮吸収型の降圧剤 (高血圧)	2012.7に厚労省へ製造販売承認申請、 <b>2013年秋に上市(発売)予定</b>
TY - 51924	心筋保護剤 (急性心筋梗塞)	2011.11からフェーズ a POC試験を実施中

POC試験: proof of Concept. 新薬候補物質の有効性、安全性を臨床で確認し、そのコンセプトの妥当性を検証すること。

#### 他社ライセンスの導入

- 2011年10月に、不整脈治療薬「プロロン錠」をアステラス製薬(株)から承継(製品ラインナップの拡充)

### 不動産事業

- さいたま新都心駅前社有地第二期開発の基本計画を策定
- 旧本社ビルの再開発事業((仮称)京橋3-1プロジェクト)は、計画どおり2013年3月竣工予定

(さいたま新都心駅前社有地開発)



((仮称)京橋3-1プロジェクト)



## 5. トピックス

【さいたま新都心駅前社有地開発】

さいたま新都心駅前社有地



— 当社不動産開発地区  
(公道、公園等を除く)  
約142,600㎡(約43,000坪)

— 第一期開発  
約33,000㎡(約10,000坪)

— 第二期開発  
約68,000㎡(約20,000坪)

— 第三期開発  
約26,000㎡(約8,000坪)

さいたま  
新都心駅

イトー  
ヨーカドー

ゴルフ練習場

住宅展示場

立体駐車場

コクーン新都心

# 【さいたま新都心駅前社有地開発】

## 新設するショッピングセンターのイメージ図



このイメージ図は現時点のものであり、今後変更の可能性があります

（第二期開発（第1フェーズ）） p.21の航空写真の黄枠内の赤色部分

現況	ゴルフ練習場、立体駐車場
面積	敷地：約38,000㎡（約11,500坪）、延床：約100,000㎡（約30,300坪）、営業：約33,000㎡（約10,000坪）
建物規模	商業棟：地上4階建（1～3階：店舗）、駐車場棟：地上5階建、デッキ：新商業棟と「コクーン新都心」をデッキで接続
開発構想	「コクーン新都心」ほか既存施設と一体となった相乗効果の創出、商業集積としての街の魅力度をさらに向上させるべく、ショッピングセンターを開発する
総事業費	約120億円
スケジュール	2015年春開業予定

# 【(仮称)京橋3 - 1プロジェクト】 <http://office.tatemono.com/kyobashi3/>

計画地	東京都中央区京橋三丁目1番地ほか
用途	事務所・店舗・交流施設・医療施設・子育て支援施設・駐車場等
敷地面積	約8,130㎡(約2,500坪)    うち当社敷地 約908㎡(約270坪)
容積率	1,290%
延床面積	約117,000㎡(約35,400坪)
貸室面積(事務所)	約62,200㎡(約18,800坪)    基準階約3,500㎡/階(約1,000坪/階)
都市計画・基本設計・監修	日建設計・日本設計委託業務共同企業体
実施設計・監理	清水・大成(仮称)京橋3 - 1プロジェクト設計監理共同企業体
施工	清水・大成(仮称)京橋3 - 1プロジェクト新築工事共同企業体
階数、高さ	地上24階、地下4階。約125m
スケジュール	2013年3月竣工予定
当社設備投資額	43億円(竣工時の固定資産取得予定価額)
共同事業者(6社)	当社、京橋開発特定目的会社、第一生命保険(株)、清水地所(株)、京橋三丁目特定目的会社、ジェイアンドエス保険サービス(株)



【新製品「ブラックキャロン」】 <http://www.blackcarone.net>



**BLAcKCaroné**  
You can find your best "BLACK". ブラックキャロン

All Products are "BLACK". You can find your best "BLACK". Product by KataKura 0120-69-5335

(カテゴリーごとのカラーネーミング)



(展開提案)



ターゲット	20代前半から40代前半の女性
テーマ	あなたにぴったりの「黒」がきっとみつかる
価格ゾーン	700円～3,000円(1,000円～1,500円が中心)
商品内容	質感・機能・デザインなど表情の異なる黒色のレッグウェア (「段階着圧」「断熱・保温」「遠赤外線系使用」など14カテゴリー、約30種類)
パッケージ	今までには無い、明るく・かわいい雑貨感覚のパッケージ
アピールポイント	「黒色」にこだわった「黒色」のみのレッグウェアブランド 豊富な商品数、カラーネーミング、パッケージデザイン
販売チャネル	雑貨店、ドラッグストア、専門店、ネット ほか
製造	日本製
発売日	2012年10月予定



## 6. 株主還元について

## 【株主還元】

### 1株あたり配当金

'11年12月期実績

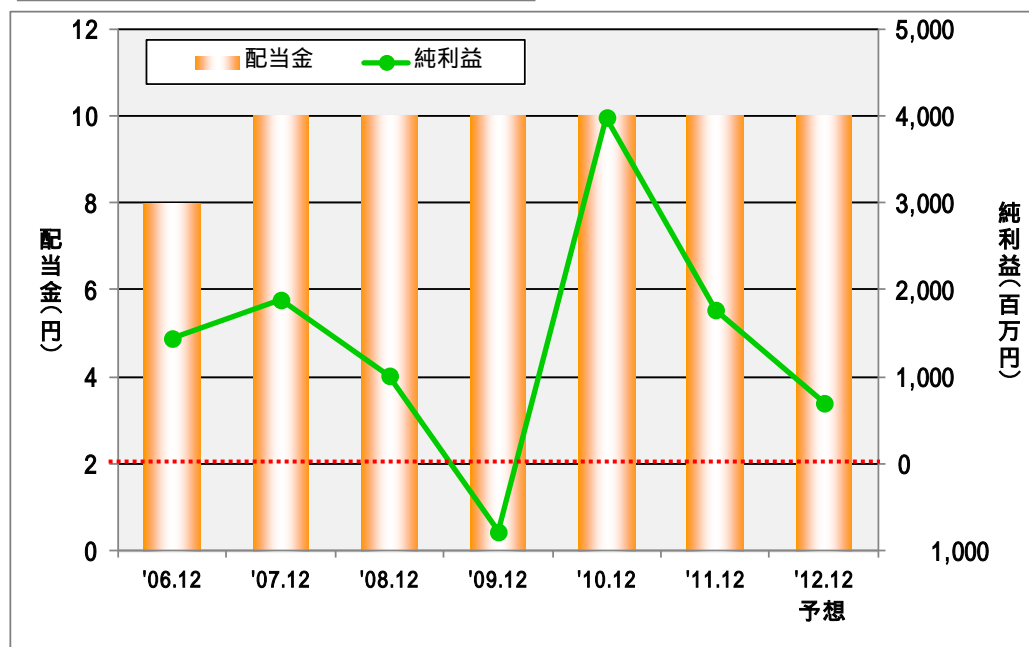
普通配当 10円

'12年12月期予想

普通配当 10円

利益の配分については、業績や今後の事業展開、内部留保の水準等を総合的に勘案のうえ、株主へ継続的に安定した配当を実施することを基本としております。

### 配当金と純利益の推移



	'06/12	'07/12	'08/12	'09/12
配当金	8円	10円	10円	10円
純利益	1,444M	1,887M	1,015M	781M

	'10/12	'11/12	'12/12 予想
配当金	10円	10円	10円
純利益	3,985M	1,772M	700M

## 【ご注意】

本資料中の業績見通し等についての記述は、現時点における将来の経済環境予想等の仮定に基づいています。その実現・達成を保証または約束するものではありません。また今後、予告なしに変更されることがあります。

本資料に含まれる情報の掲載にあたりましては細心の注意を払っておりますが、掲載された情報の誤りに関しまして、当社は一切責任を負うものではありませんのでご了承ください。

## 【お問い合わせ先】

片倉工業株式会社

<http://www.katakura.co.jp/>[mailto:info\\_web01@katakura.co.jp](mailto:info_web01@katakura.co.jp)

住所：〒104-8312

東京都中央区明石町6番4号

企画部IR室 室長 石垣貴広

Tel: 03-6832-0223 / Fax: 03-6832-0282